

Statistik

	1993	1994	1995	1996	1997	1998	1999	2000	2001	2002	2003	2004
Antal medlemmar	10386	10328	10183	9766	8890	8527	8361	7701	7874	7802	7828	7668
Medlemmar yngre ¹	4951	4643	4353	3961	3378	3028	3022	2577	2601	2497	2366	1753
Medlemmar äldre ²	5419	5668	5810	5805	5512	5499	5339	5124	5273	5305	5462	5915
Varav MFK Direkt ³	16	17	20	157	81	176	180	177	180	154	144	
Medlemskap, äldre plus familj										4795	4930	5165
Medlemskap, yngre										1127	1038	688
Nyrekrytering, alla åldrar				1450	1315	1385	1398	1359	1362			1241
Antal klubbar	226	226	226	233	230	215	228	221	211	209	211	212
Antal styrelsemöten (varav telefonmöten)	3	5(1)	6	8(2)	6	7	6	6	8	6	6	6
Antal AU-möten						2	2	8	8	7	6	5
Anställda (manår)			1.66	1.65	1.65	1.68	1.40	1.40	2.40	1.85	1.65	1.65
Utf. FAI-licenser	115	116	117	135		108	115	105	133	131	132	120
Antal förslag lämnade till CIAM			15	0	2	0	3	0	0	10	7	
Internationella tävlingar (inkl VM, EM)				1(2)	1	1	2(4)	2	3	1	2	1
Medlemsavgift,>25 (indexjusterad, KPI)	150 (172)	150 (169)	165 (181)	200 (218)	230 (250)	230 (250)	230 (249)	300 (322)	300 (314)	300 (307)	300 (301)	325
Medlemsavgift,<26 (indexjusterad, KPI)	50 (57)	50 (56)	55 (60)	55 (60)	65 (71)	65 (71)	65 (70)	100 (107)	100 (105)	100 (102)	100 (100)	110
Antal tävlingsstarter ⁴					1984	1557	716 ⁵	761	1270	1367	953	1612

¹ Till och med 2003 var yngre medlemmar sådana som inte uppnått åldern 26 år under verksamhetsåret. Från 2004 var äldre medlemmar sådana som inte uppnått åldern 20 år under verksamhetsåret.

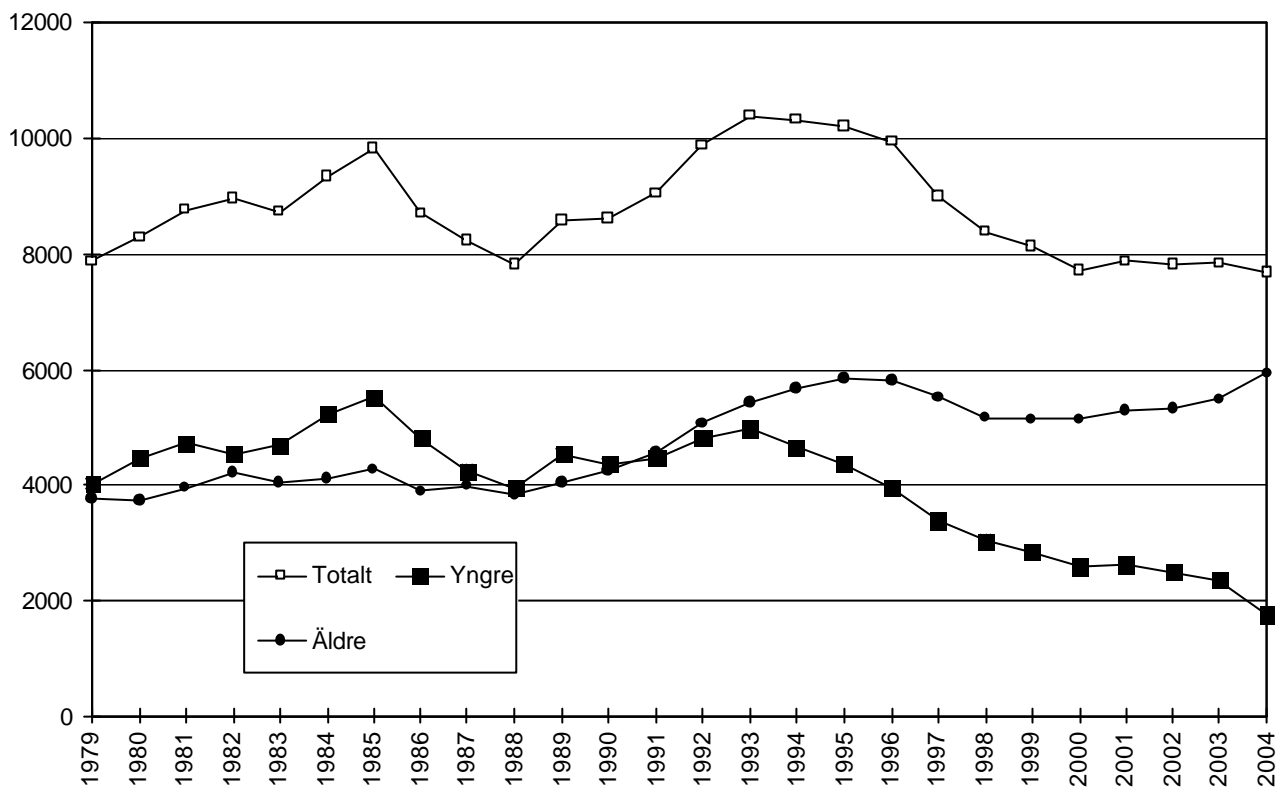
² Till och med 2003 var äldre medlemmar sådana som hade fyllt minst 26 under verksamhetsåret. Från 2004 var äldre medlemmar sådana som hade fyllt minst 20 under verksamhetsåret.

³ Före 1998 hette dessa "direktanslutna medlemmar".

⁴ Detta baseras på de tävlingsresultat som rapporterats in till expeditionen fram till den 30 November.

⁵ Kansliet började detta år tolka stadgarna hårdare med avseende på vilka tävlingsresultat som skall betraktas som giltiga. De tävlingsresultat som innehåller deltagare som inte är medlemmar eller där medlemsnummer saknas är ej medräknade i statistiken.

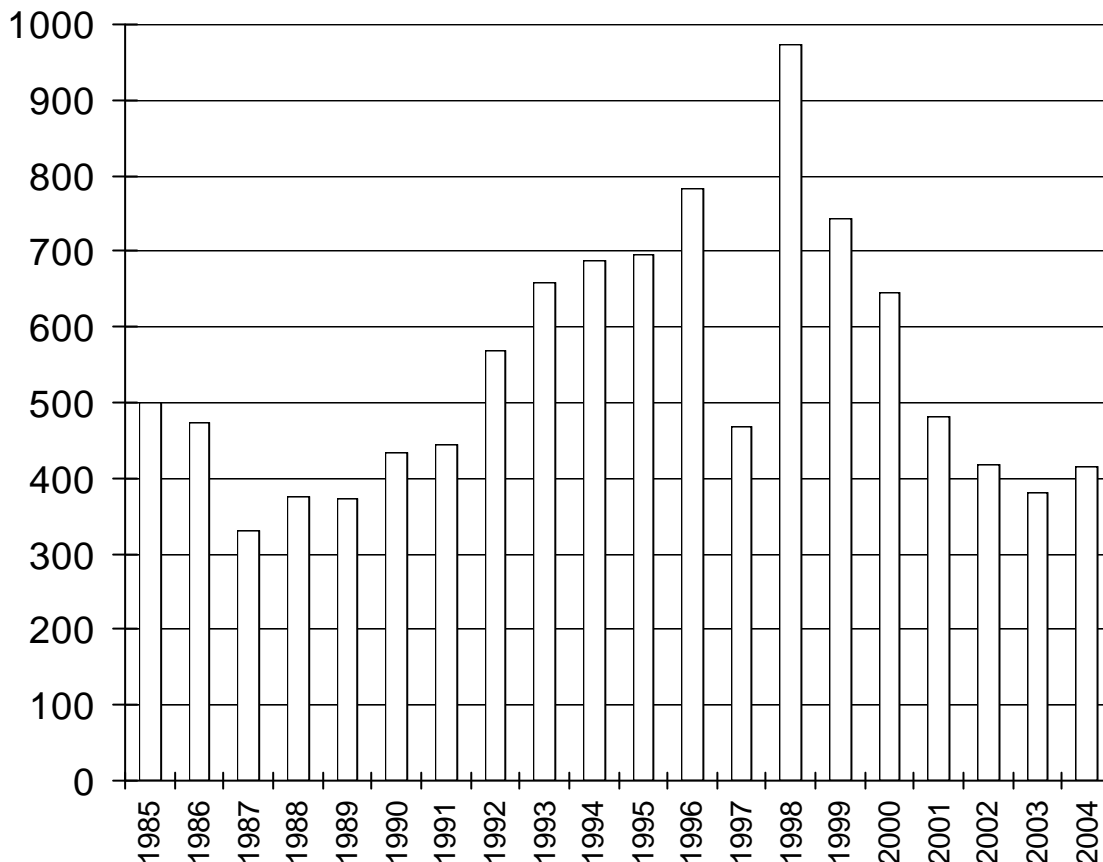
Antal medlemmar 1979-2004



Kommentarer:

- Gränsen för äldre respektive yngre omdefinierades från och med 2004. Se ovan.

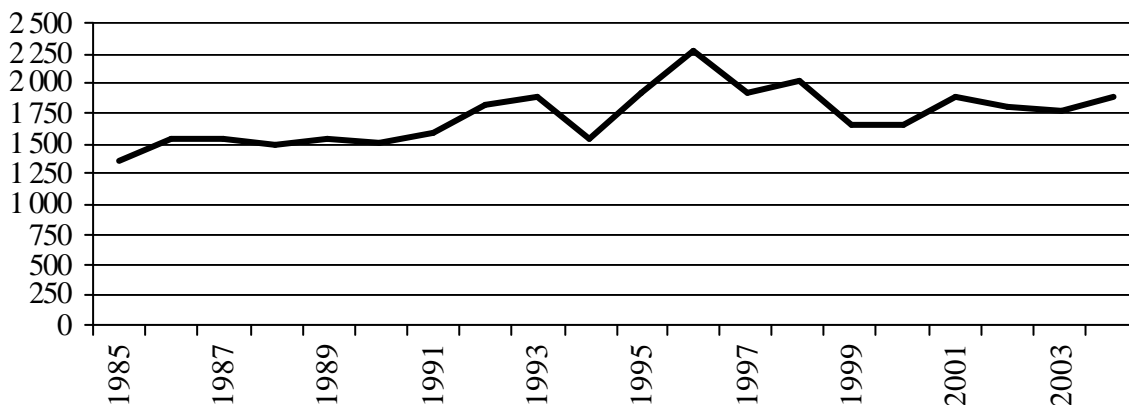
Nettokostnad Modellflygnytt 1985-2004, tusentals kronor (i 2004 års prisnivå enligt KPI)



Kommentarer:

- Staplarna representerar förbundets nettokostnad för Modellflygnytt (ev. arbetstid på kansliet är ej inräknad).
- Beloppen är exakt de som bokförts genom åren och som presenterats i resultaträkningen.
- De stora skillnaderna mellan 1996, 1997 och 1998 beror på ett antal extraordinarie kostnader och krediteringar som gjordes med anledning av en skattetvist.

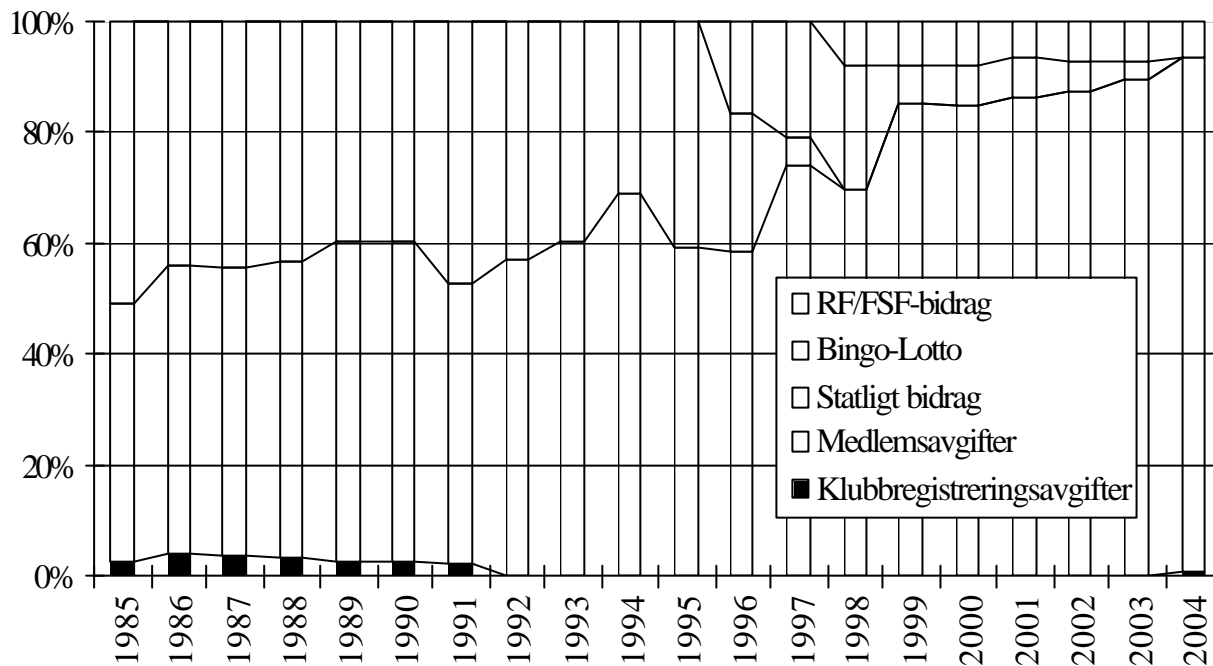
Generella intäkter 1985-2004, tusentals kronor (i 2004 års prisnivå enligt KPI)



Kommentarer till ovan:

- I de generella intäkterna räknas i detta fall externa bidrag (i förekommande fall från staten eller RF/FSF), medlemsavgifter, och Bingo-Lotto.
- Toppen under åren 1996-1998 beror på att överskottsutdelningen från Bingo-Lotto under dessa år var exceptionellt hög.

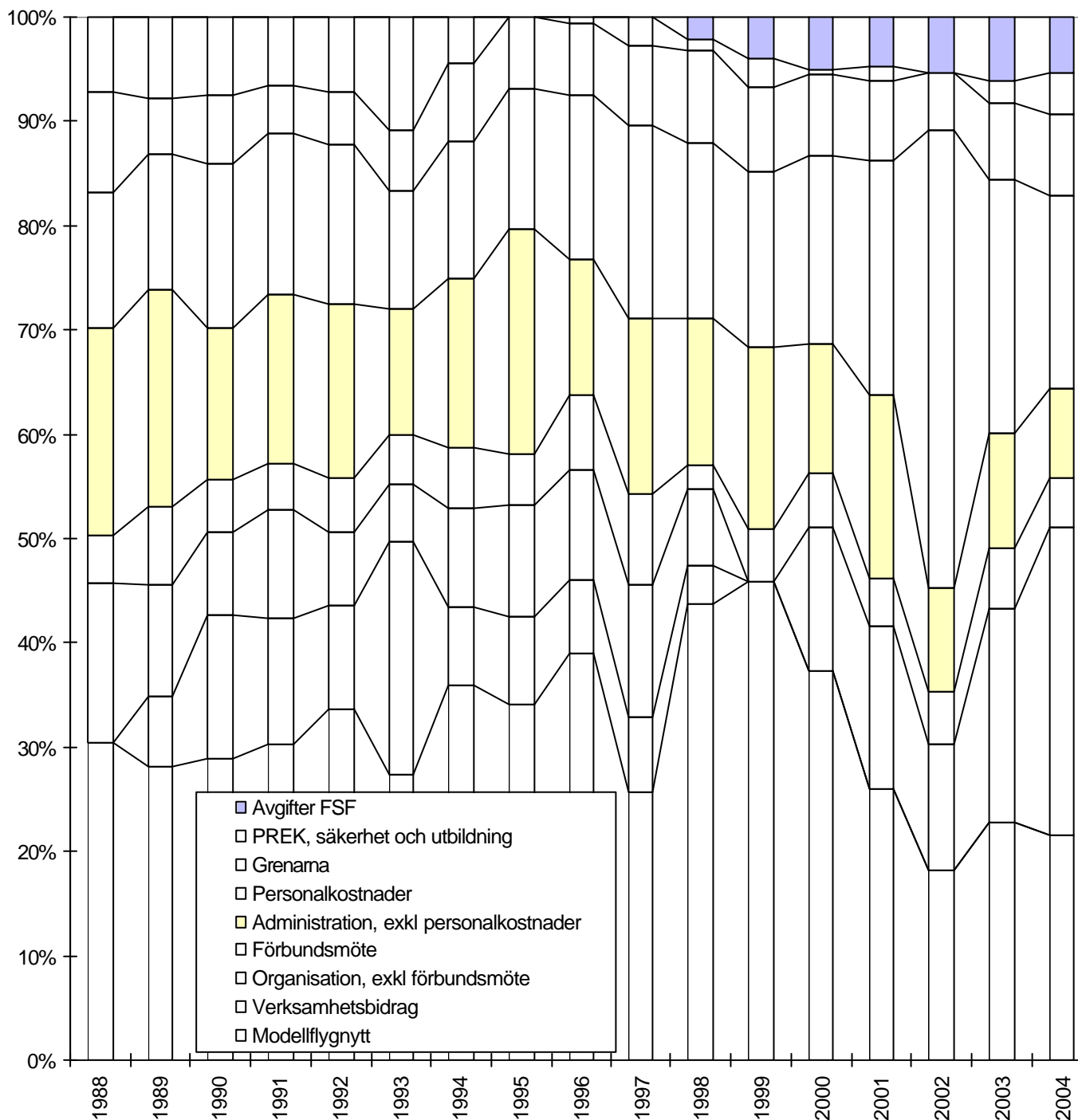
Fördelning av generella intäkter 1985-2004



Kommentarer till ovan:

- De stora förändringarna i denna graf genom åren beror på att SMFF från 1995 genom en nedtrappning gick miste om statliga bidrag, att SMFF 1995 gick med i Folkrorelsernas Samarbetsorgan för Lotterifrågor och därigenom erhöll andel av överskottet från Bingo-Lotto, att SMFF 1998 anslöt sig till Flygsportförbundet och därigenom erhöll bidrag därifrån, samt att SMFF 2002 gick ur FSL, vilket betydde att den sista överskottsandelen från Bingo-Lotto kom SMFF tillgodo under våren 2003.

Andel av utgifterna (nettokostnader) 1988-2004



Några kommentarer till ovanstående:

- I organisation ingår styrelsens möten och andra kostnader för dess arbete, avgifter till Flygsportförbundet och andra organisationer, FAI-kostnader, juridiskt biträde, distriktsbidrag, revisionskostnader, inkassokostnader, bankavgifter, räntetäckter och SM/RM-plaketter.
- Grafen är något annorlunda jämfört med föregående år beroende på att avgifter till FSF här är separerade och visade separat.

Snabbast ökande klubbar 2004

1.	Kungsbacka MFK	+34
2.	RFK Gripen	+15
3.	RFK Ikaros	+12
4.	Hässleholms MFK	+10
	Stenstorps MFK	+10
6.	Deje MFK	+9
7.	MFK Gladiatorena	+8
	Åkersberga FK	+8
	Bålsta MFK	+8
	Eskilstuna FK, mfs	+8
	Siljansbygdens RFK	+8
	MFK Skvadern	+8
	Östersunds MFK	+8

Mest tävlingsaktiva klubbar 2004

1.	Gagnefs FK, mfs	84 starter
2.	Karlskoga MFK	44
3.	RFK Ikaros	42
	Norbergs FK, mfs	42
4.	Solna MSK	41
	Uppsala FK, mfs	41
6.	Södra Dalarnas RFK	40
7.	MFK Red Baron	39
	Kungsbacka MFK	39
9.	MFK Gladiatorena	37
10.	Vänersborgs MFK	36

Klubbar med flest tävlingsaktiva 2004

1.	Solna MSK	17 medlemmar
2.	RFK Ikaros	16
	Uppsala FK	16
4.	Gagnefs FK	12
	MFK Gladiatorena	12
	Kungsbacka MFK	12
7.	Herrljunga MFK	11
8.	Vänersborgs MK	10
9.	AKM Göteborg	9
	Karlskoga MFK	9
	Kungsängens MFK	9
	FK Gamen	9
	MFK Snobben	9
	MFK Bunten	9

Största tävlingsklasser 2004

1.	Aircombat	286 starter
2.	Quickie-500	147
3.	F3B-T	113
4.	F1A	88
5.	F3A-Nordic	86
6.	HKG	76
7.	F3D	70
8.	F4C Aresti	54
9.	F1H	44
10.	Semistunt	41

