

Statistik

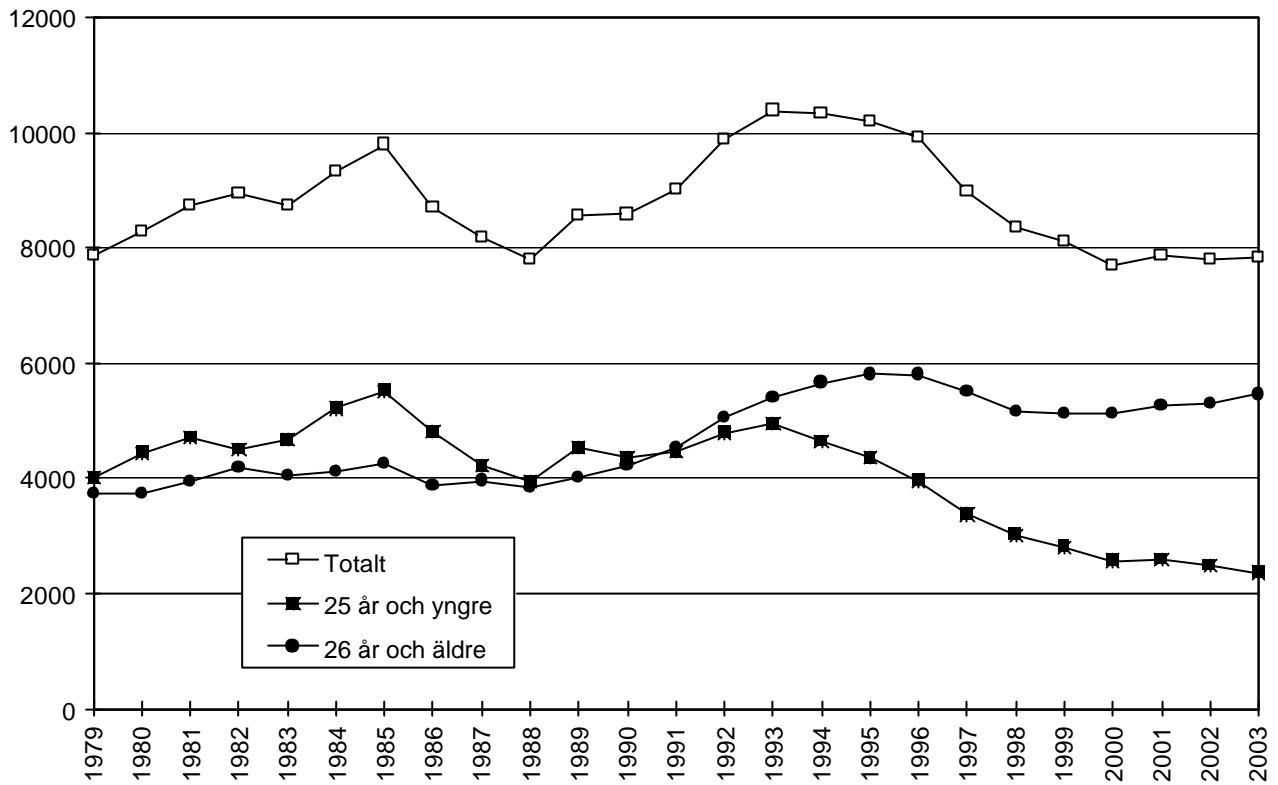
	1992	1993	1994	1995	1996	1997	1998	1999	2000	2001	2002	2003
Antal medlemmar	9880	10386	10328	10183	9766	8890	8527	8361	7701	7874	7802	7828
Medlemmar <26	4792	4951	4643	4353	3961	3378	3028	3022	2577	2601	2497	2366
Medlemmar >25	5066	5419	5668	5810	5805	5512	5499	5339	5124	5273	5305	5462
Varav MFK Direkt ¹	22	16	17	20	157	81	176	180	177	180	154	144
Medlemskap, äldre plus familj											4795	4930
Medlemskap, yngre											1127	1038
Nyrekrytering, alla åldrar					1450	1315	1385	1398	1359	1362		
Antal klubbar	222	226	226	226	233	230	215	228	221	211	209	211
Antal styrelsemöten (varav telefonmöten)	5	3	5(1)	6	8(2)	6	7	6	6	8	6	6
Antal AU-möten							2	2	8	8	7	6
Anställda (manår)				1.66	1.65	1.65	1.68	1.40	1.40	2.40	1.85	1.65
Utf. FAI-licenser	107	115	116	117	135		108	115	105	133	131	132
Antal förslag lämnade till CIAM				15	0	2	0	3	0	0	10	7
Internationella tävlingar (inkl VM, EM)					1(2)	1	1	2(4)	2	3	1	2
Medlemsavgift,>25 (indexjusterad, KPI)	150 (180)	150 (172)	150 (168)	165 (180)	200 (218)	230 (249)	230 (249)	230 (248)	300 (321)	300 (313)	300 (306)	300
Medlemsavgift,<26 (indexjusterad, KPI)	50 (60)	50 (57)	50 (56)	55 (60)	55 (60)	65 (70)	65 (70)	65 (70)	100 (107)	100 (104)	100 (102)	100
Antal tävlingsstarter ²						1984	1557	716 ³	761	1270	1367	953

¹ Före 1998 hette dessa ”direktanslutna medlemmar”.

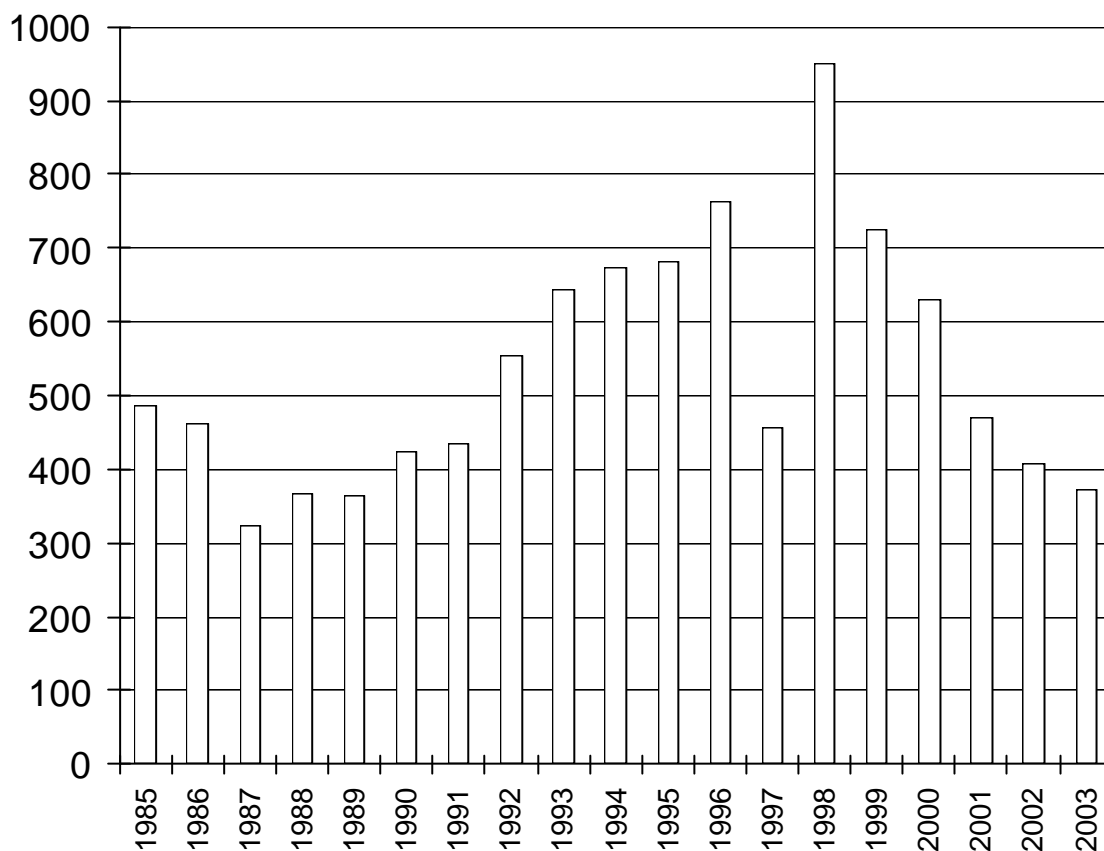
² Detta baseras på de tävlingsresultat som rapporterats in till expeditionen fram till den 30 November.

³ Kansliet började detta år tolka stadgarna hårdare med avseende på vilka tävlingsresultat som skall betraktas som giltiga. De tävlingsresultat som innehåller deltagare som inte är medlemmar eller där medlemsnummer saknas är ej medräknade i statistiken.

Antal medlemmar 1979-2003



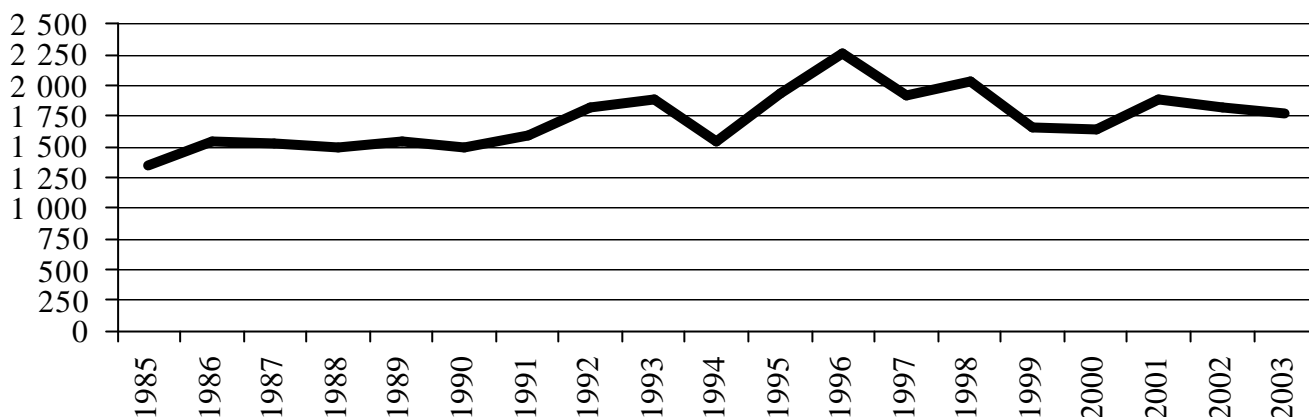
Nettokostnad Modellflygnytt 1985-2003, tusentals kronor (i 2003 års prisnivå enligt KPI)



Kommentarer:

- Staplarna representerar förbundets nettokostnad för Modellflygnytt (ev. arbetstid på kansliet är ej inräknad).
- Beloppen är exakt de som bokförts genom åren och som presenterats i resultaträkningen.
- De stora skillnaderna mellan 1996, 1997 och 1998 beror på en extra momsinsättning som gjordes 1996, en momsåterbetalning 1997 och en momsavskrivning som gjordes 1998 är borttagna.

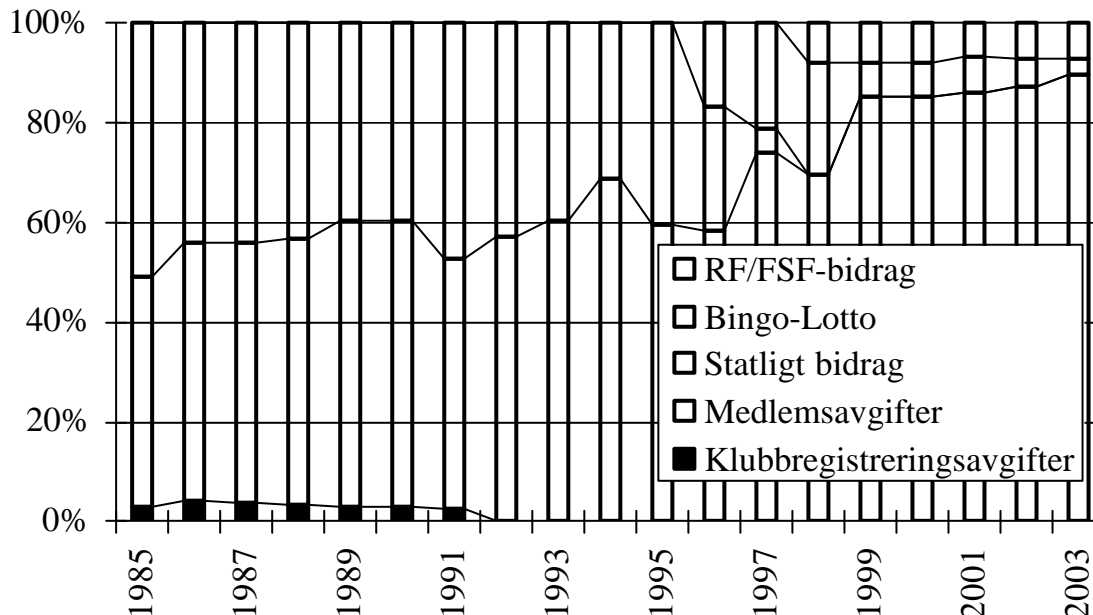
Generella intäkter 1985-2003, tusentals kronor (i 2003 års prisnivå enligt KPI)



Kommentarer till ovan:

- I de generella intäkterna räknas i detta fall externa bidrag (i förekommande fall från staten eller RF/FSF), medlemsavgifter, och Bingo-Lotto.
- Toppen under åren 1996-1998 beror på att överskottsutdelningen från Bingo-Lotto under dessa år var exceptionellt hög.

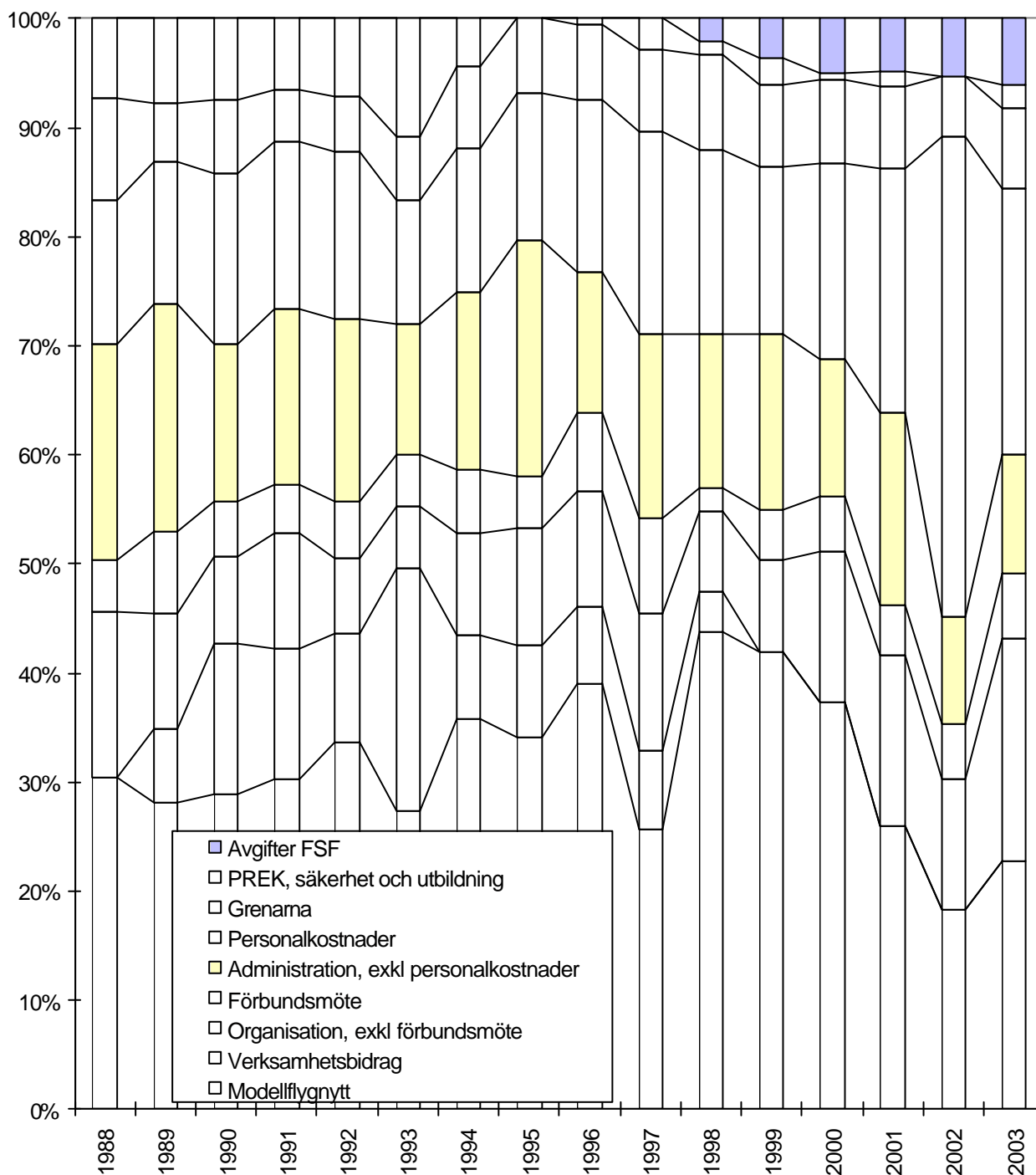
Fördelning av generella intäkter 1985-2003



Kommentarer till ovan:

- De stora förändringarna i denna graf genom åren beror på att SMFF från 1995 genom en nedtrappning gick miste om statliga bidrag, att SMFF 1995 gick med i Folkrörelsernas Samarbetsorgan för Lotterifrågor och därigenom erhöll andel av överskottet från Bingo-Lotto, att SMFF 1998 anslöt sig till Flygsportförbundet och därigenom erhöll bidrag därifrån, samt att SMFF 2002 gick ur FSL, vilket betydde att den sista överskottsandelen från Bingo-Lotto kom SMFF tillgodo under våren 2003.

Andel av utgifterna (nettokostnader) 1988-2003



Några kommentarer till ovanstående:

- I organisation ingår styrelsens möten och andra kostnader för dess arbete, avgifter till Flygsportförbundet och andra organisationer, FAI-kostnader, juridiskt biträde, distriktsbidrag, revisionskostnader, inkassokostnader, bankavgifter, räntetäkter och SM/RM-plaketter.
- Grafen är något annorlunda jämfört med föregående år beroende på att avgifter till FSF här är separerade och visade separat.

Snabbast ökande klubbar 2003**Bland yngre medlemmar**

1. MFK Jupiter	+17
2. Sigtuna MFK	+12
3. Ytterlännäs MFK	+10
4. Linköpingseskadern	+8
Solna MSK	+8
MFK Nimbus	+8
7. Stranda MFK	+6
MFK Snobben	+6
Oxelösunds MFK	+6

Bland äldre medlemmar

1. MFK Vingarna	+19
2. Karlskoga MFK	+19
3. Kungsängens MFK	+17
4. Stenungsunds MFK	+10
Malmens MFK	+10
Kungsbacka MFK	+10
7. Rimbo MFK	+9
Olofström MFK	+9
Karlstads MFK	+9
Vallentuna MFK	+9
MFK Skvadern	+9
Norrköpings RFK	+9
AKM Göteborg	+9

Mest tävlingsaktiva klubbar 2003

1. Vänersborgs MK	42 starter
RFK Ikaros	42
3. Uppsala FK	40
4. Gagnefs FK	39
5. Karlskoga MFK	37
6. Solna MSK	35
7. Norbergs FK	31
8. MFK Red Baron	29
9. AK Malmö	27
10. AKM Göteborg	26

Klubbar med flest tävlingsaktiva 2003

1. RFK Ikaros	22 medlemmar
2. Solna MSK	13
3. Gagnefs FK	12
4. Uppsala FK	11
5. Vänersborgs MK	10
6. AKM Göteborg	9
Karlskoga MFK	9
MFK Gladiatorerna	9
9. AK Malmö	8
Kungsbacka MFK	8
Väsby MF	8

Största tävlingsklasser 2003

1. Air Combat	183 starter
2. F1A	69
3. HKG	47
4. F1B	44
5. Quickie-500	43
6. F3A-Nordic	40
7. F2D	38
8. Semi stunt	34
F3B-T	34
10. F3A	27
Aresti	27