

## Statistik

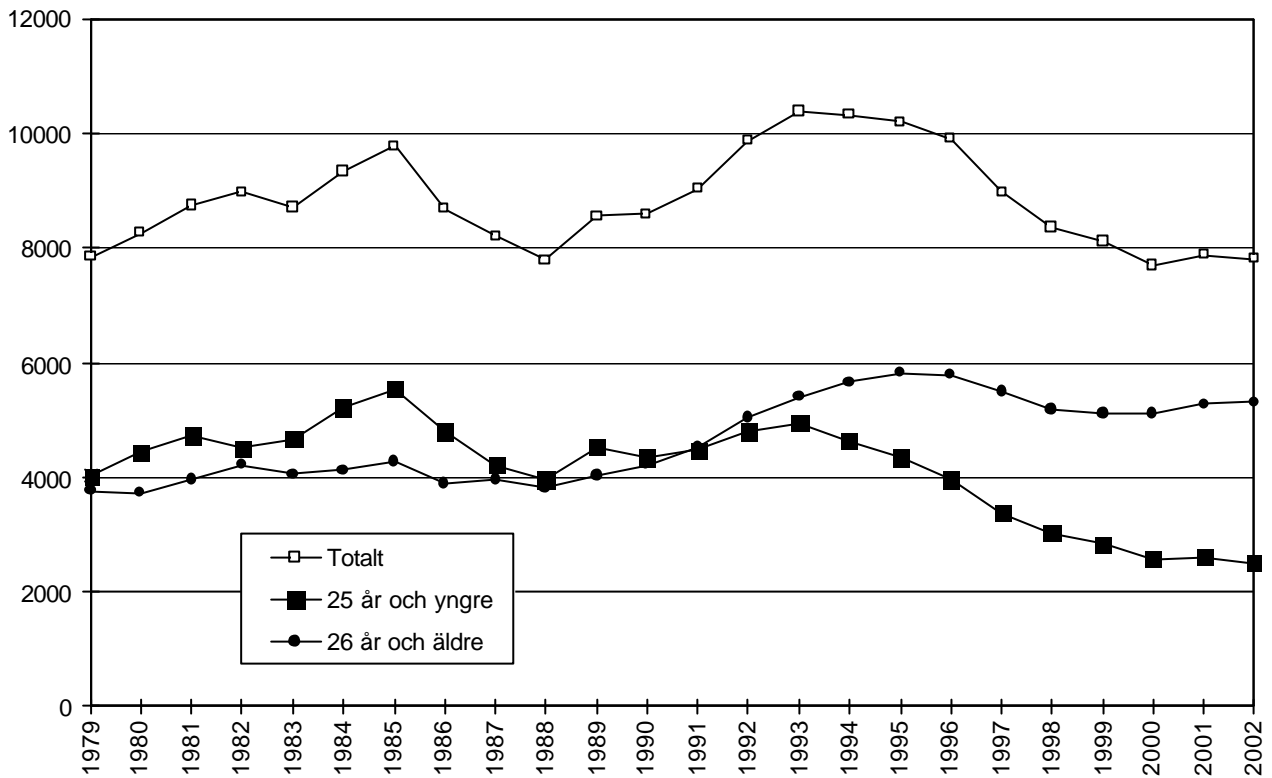
	1992	1993	1994	1995	1996	1997	1998	1999	2000	2001	2002
Antal medlemmar	9880	10386	10328	10183	9766	8890	8527	8361	7701	7874	7802
Medlemmar <26	4792	4951	4643	4353	3961	3378	3028	3022	2577	2601	2497
Medlemmar >25	5066	5419	5668	5810	5805	5512	5499	5339	5124	5273	5305
Varav direktanslutna <sup>1</sup>	22	16	17	20	157	81	176	180	177	180	154
Medlemskap, 300 kr											4795
Medlemskap, 100 kr											1127
Nyrekrytering, alla åldrar					1450	1315	1385	1398	1359	1362	
Antal klubbar	222	226	226	226	233	230	215	228	221	211	209
Antal styrelse-möten (varav telefonmöten)	5	3	5(1)	6	8(2)	6	7	6	6	8	6
Antal AU-möten							2	2	8	8	7
Anställda (manår)				1.66	1.65	1.65	1.68	1.40	1.40	2.40	1.85
Utf. FAI-licenser	107	115	116	117	135		108	115	105	133	
Antal förslag lämnade till CIAM				15	0	2	0	3	0	0	
Internationella tävlingar (inkl VM, EM)					1(2)	1	1	2(4)	2	3	1
Medlemsavgift,>25 (indexjusterad, KPI)	150 (176)	150 (168)	150 (165)	165 (177)	200 (213)	230 (244)	230 (244)	230 (243)	300 (314)	300 (307)	300
Medlemsavgift,<26 (indexjusterad, KPI)	50 (59)	50 (56)	50 (55)	55 (59)	55 (59)	65 (69)	65 (69)	65 (69)	100 (105)	100 (102)	100
Antal tävlingsstarter <sup>2</sup>						1984	1557	716 <sup>3</sup>	761	1270	1367

<sup>1</sup> Sedan 1998, 'Direktanslutna medlemmars klubb'.

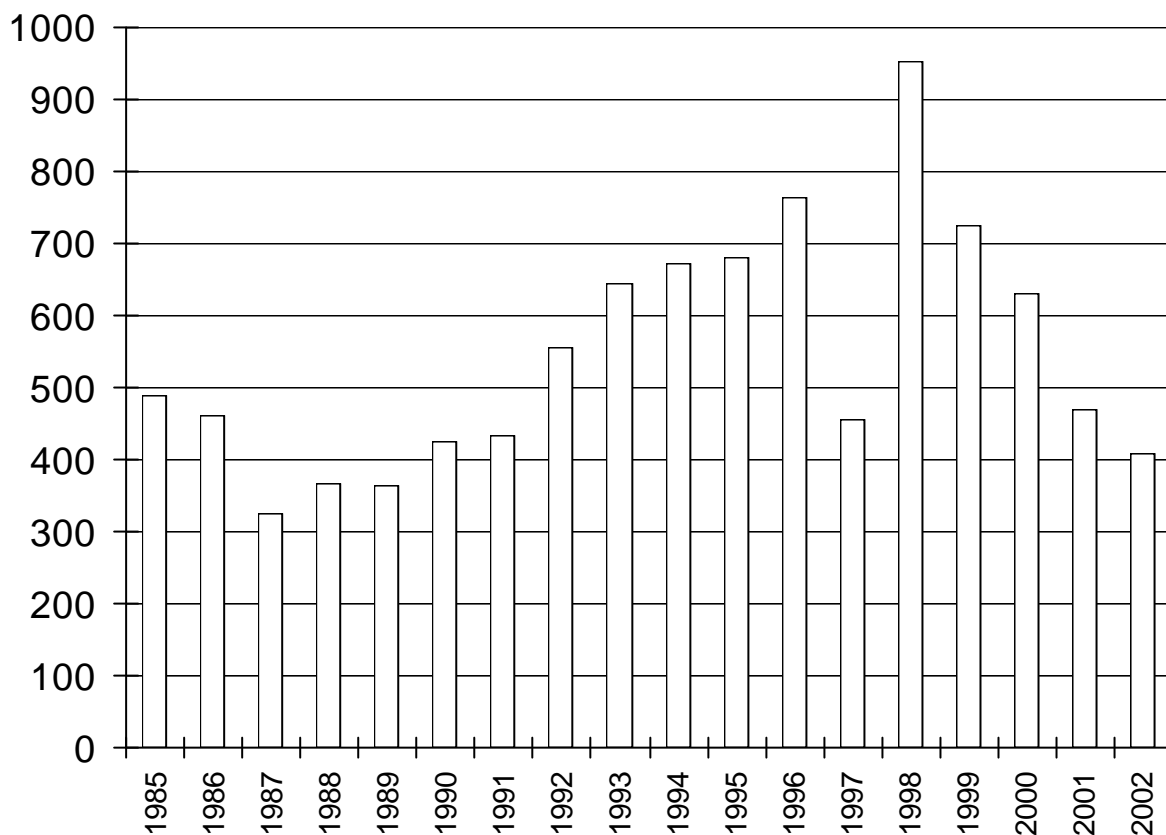
<sup>2</sup> Detta baseras på de tävlingsresultat som rapporterats in till expeditionen fram till den 30 November.

<sup>3</sup> Kansliet började detta år tolka stadgarna hårdare med avseende på vilka tävlingsresultat som skall betraktas som giltiga. De tävlingsresultat som innehåller deltagare som inte är medlemmar eller där medlemsnummer saknas är ej medräknade i statistiken.

Antal medlemmar 1979-2002



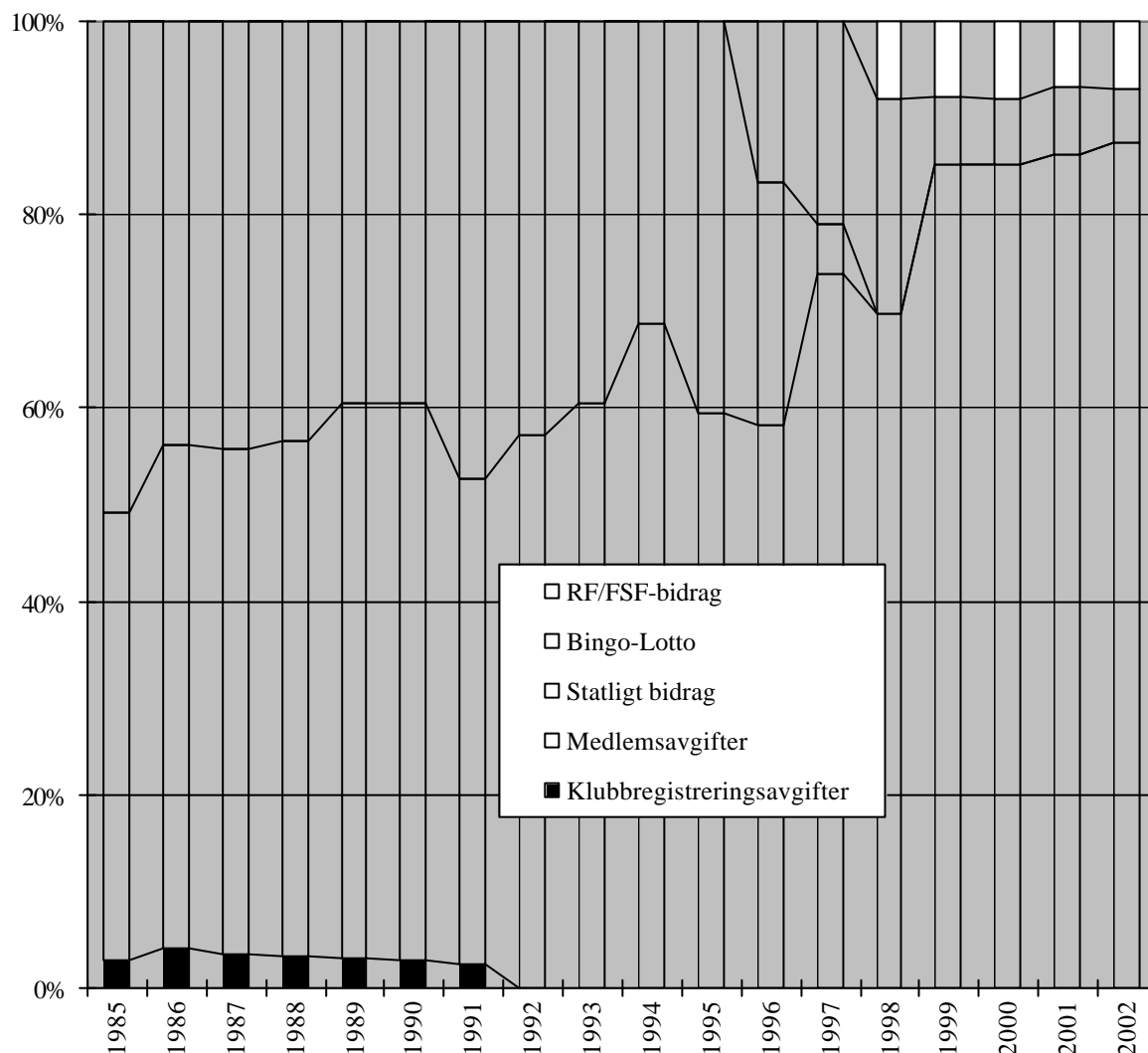
## Nettokostnad Modellflygnytt 1985-2002, tusentals kronor (i 2002 års prisnivå enligt KPI)



## Kommentarer:

- Staplarna representerar förbundets nettokostnad för Modellflygnytt.
- Beloppen är exakt de som bokförts genom åren och som presenterats i resultaträkningen.
- De stora skillnaderna mellan 1996, 1997 och 1998 beror på på en extra momsinsbetalning som gjordes 1996, en momsåterbetalning 1997 och en momsavskrivning som gjordes 1998 är borttagna.

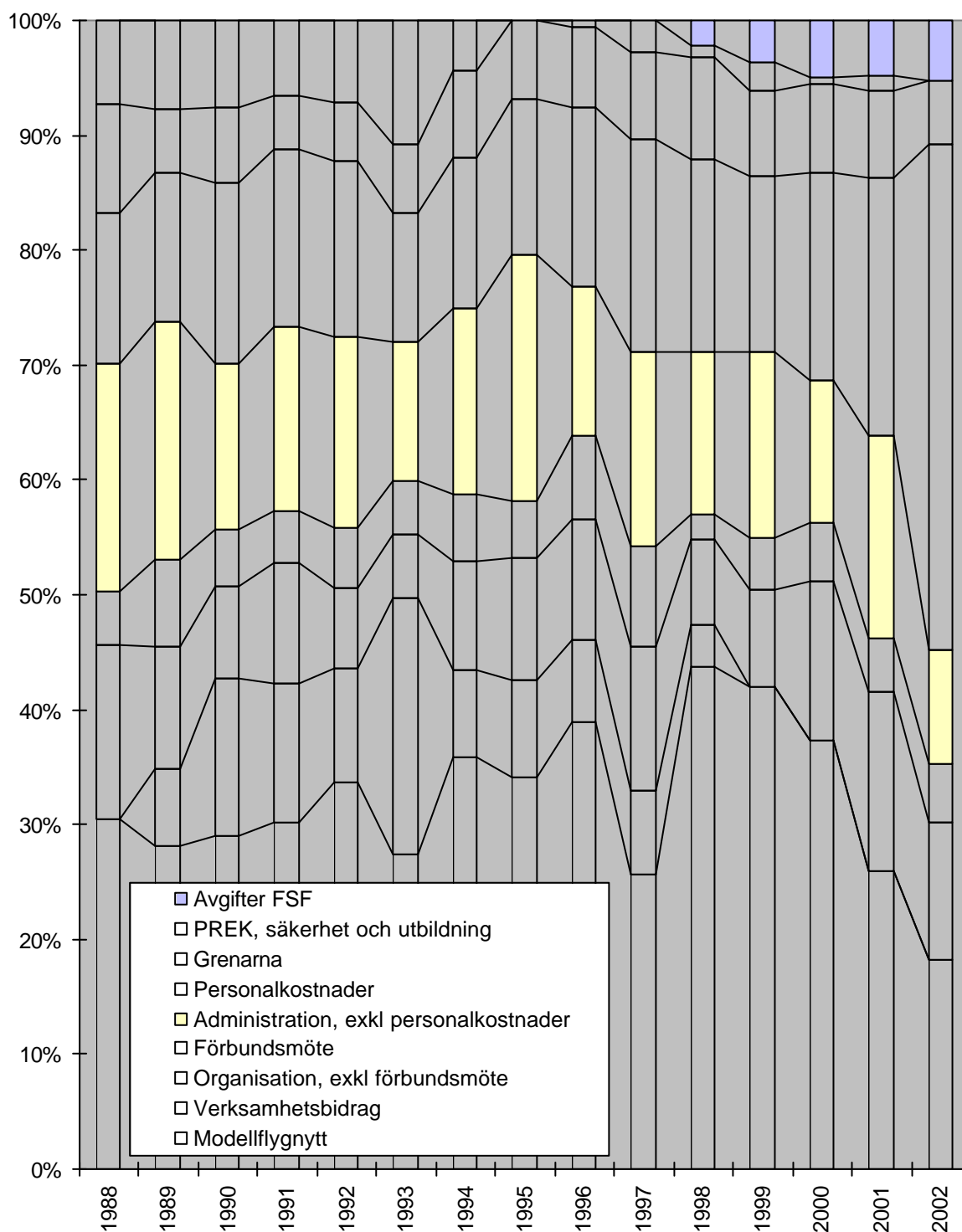
## Fördelning av generella intäkter 1985-2002



## Kommentarer till ovan:

- I och med att SMFF inte längre var en organisation med tillräckligt stor andel ungdomar i medlemskadem kunde förbundet från 1996 inte erhålla statligt stöd i samma omfattning som tidigare. Efter en avtrappningsperiod fram till 1998 erhåller SMFF inget stöd direkt från staten.
- Efter anslutningen till Flygsportförbundet erhåller SMFF en del stöd därifrån. Det är överenskommet att det anslag Flygsportförbundet erhåller från RF som kan härledas till anslutningen av SMFF skall tillfalla SMFF. 1998 var detta belopp 100 000 kr. 1999 var det 121 000 kronor. Dessutom betalar FSF SMFF:s del av medlemsavgiften till FAI. Detta belopp finns även med i 'FSF/RF-bidrag' ovan. Denna intäkt skall vägas mot att SMFF betalar de klubbavgifter RF kräver klubbarna på. Dessa utgifter finns under Organisation i nedanstående graf.
- Not. Flygsportförbundets bidrag är i denna graf beräknad något annorlunda än förra årets motsvarande diagram. I år har vi separerat på klubbarnas registreringsavgifter och lagt dessa som utgifter istället.

## Andel av utgifterna (nettokostnader) 1988-2002



Några kommentarer till ovanstående:

- I organisation ingår styrelsens möten och andra kostnader för dess arbete, avgifter till Flygsportförbundet och andra organisationer, FAI-kostnader, juridiskt biträde, distriktsbidrag, revisionskostnader, inkassokostnader, bankavgifter, ränteintäkter och SM/RM-plaketter.

- Grafen är något annorlunda jämfört med föregående år beroende på att avgifter till FSF här är separerade och visade separat.

**Snabbast ökande klubbar 2002****Bland yngre medlemmar**

1. Linköpingseskadern	+20
2. Älvkarleby MFK	+11
Karlskoga MFK	+11
4. Kungsängens MFK	+10
Brännebrona FK	+10
6. Lidingö MK	+9
Hässleholms MFK	+9
8. Lidköpings MFK	+7
9. Oxelösunds MFK	+6
MFK Nimbus	+6
RFK Ikaros	+6
Södra Dalarnas RFK	+6

**Bland äldre medlemmar**

1. Väsby MF	+14
2. MFK Jupiter	+12
3. Karlskoga MFK	+10
Kungsängens MFK	+10
Trosa RCK	+10
6. Hässleholms MFK	+9
Färingsö RCK	+9
8. Linköpingseskadern	+8
Åkersberga FK	+8
Tullinge MF	+8